

MUSÉES de SALON



THÉODORE JOURDAN

EMPERI

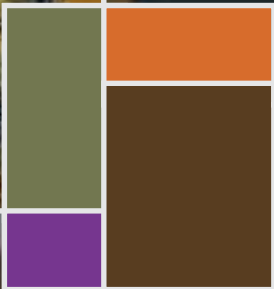
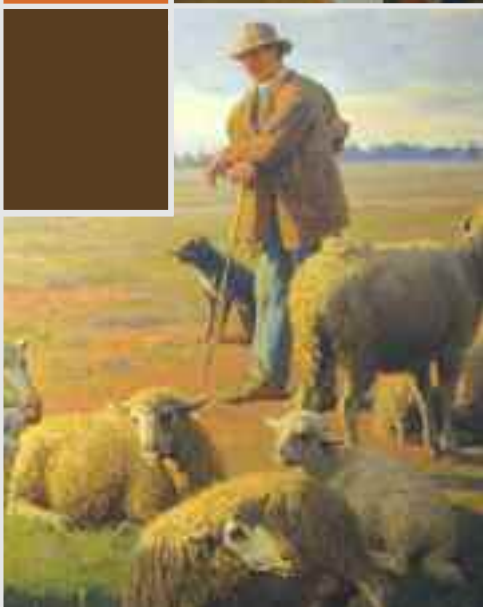
NOSTRADAMUS

GRÉVIN



VILLE DE
Salon de Provence

un nouvel **art de vivre** en Provence



Sommaire

- Musée de l'Émperi page 4
- Maison de Nostradamus page 8
- Musé Grévin de la Provence page 12
- Salle Théodore Jourdan page 16

Photos : ville de Salon-de-Provence et
E. Fabrer / Office de tourisme de Salon

Explorer notre identité

« La richesse et la diversité de nos musées illustrent la vitalité de la culture à Salon-de-Provence, et nous permettent d'explorer sous des angles multiples notre identité. À la fois lieux d'exposition ou espaces d'animations, nos musées deviennent régulièrement des scènes de rencontres, de spectacles, de lectures, d'ateliers en famille... Si le plus grand dénominateur commun de ces établissements culturels est notre patrimoine, la singularité et l'excellence comptent assurément parmi les qualités qu'ils conjuguent.

Singularité, car ce que vous découvrirez dans les musées salonnais est sans égal, que ce soit par les thèmes abordés ou les collections proposées au public : le musée d'Art et d'Histoire Militaires du château de l'Empéri est l'un des plus grands musées militaires au monde. Ses collections retracent l'histoire des armées françaises, du début du XVIII^e siècle à la première guerre mondiale. La nouvelle Salle « Théodore Jourdan » donne à voir des œuvres du peintre salonnais (1833-1908) qui, à l'exception d'une exposition proposée cinq mois entre 2000 et 2001, n'avaient jamais été présentées ensemble depuis 1967.

Le Grévin de la Provence qui met en relief notre histoire régionale, compte parmi les deux seuls établissements en France partageant l'enseigne du célèbre musée de cire parisien.

Dans la Maison de Nostradamus, vous partirez sur les traces de Michel de Nostredame dans les lieux mêmes qui ont abrité ce grand esprit de la Renaissance.

Excellence de nos musées au travers du caractère précieux et prestigieux des collections comme au travers du soin apporté à leur mise en valeur. Le travail scénographique entrepris dans nos établissements culturels sert l'objet ainsi que le discours, et offre les clés du savoir aux visiteurs, toutes générations confondues. Notons que le Musée de l'Empéri et le Centre de Ressources Nostradamus animent et gèrent des Fonds documentaires ouverts aux chercheurs.

La culture se nourrit de transmission et c'est bien là, la vocation des musées de la ville, contribuer à la valorisation de notre héritage historique. »

Jean-Claude Fabre,
élu délégué à la culture

Michel Tonon
Maire de Salon-de-Provence,
Président d'Agglopolo Provence,
Conseiller général

Rendez-vous

- | | |
|-----------------|--|
| Mars | « Journée tourisme et handicap » |
| Avril-Septembre | « Les flâneries » |
| Mai | « Nuit des musées » |
| Septembre | « Journées européennes du patrimoine » |

MUSÉE DE L'EMPERI



Musée de l'Empéri

Conservatoire du costume militaire français

Propriété du Musée de l'Armée (Hôtel National des Invalides) depuis 1967, géré par la Ville de Salon-de-Provence, le musée de l'Empéri est l'une des premières collections publiques d'uniformes, d'armes et d'équipements militaires français au monde, constituée initialement par Jean et Raoul Brunon, à partir du début du XX^e siècle. L'exposition permanente, installée dans le château de l'Empéri (XI^e - XVI^e siècles), propose un parcours chronologique, de la Régence à la Grande Guerre, s'appuyant sur des objets exceptionnels. Des uniformes des soldats de Louis XV, aux souvenirs du capitaine Guynemer, en passant par les gants portés par Bonaparte en Égypte ou le sabre d'Abd el-Kader, ce sont autant d'objets, témoins de notre Histoire que l'on peut y découvrir.

La sobriété des matières et élégance de la coupe des uniformes de la royauté voisinent avec l'exubérance des tenues des généraux et des sabreurs des premier et second Empire, au sein d'une collection qui s'est imposée, depuis plus d'un demi-siècle, comme un véritable conservatoire du costume militaire français.

Fonds documentaire ouvert aux chercheurs, sur justification de la recherche. Renseignements : c.ramos@salon-de-provence.org

Uniformes des régiments de l'Armée d'Afrique à la veille de la Grande Guerre



La collection de l'Empéri est organisée en quatre grands ensembles, répartis sur près de 22 salles. Les salles des armées royales (2 salles), présentent armes et uniformes français, de la Régence au règne de Louis XVI, avec un coup de projecteur sur la cavalerie (hussards et dragons en particulier) ; les salles de la Révolution à l'Empire (8 salles) ont acquis, au fil des ans, une renommée mondiale. Elles offrent un panorama complet des armées qui sillonnèrent l'Europe, forgeant la légende napoléonienne. Les salles de la Restauration au second Empire (5 salles) présentent des pièces aussi rares et précieuses que celles proposées dans les salles précédentes, donnant l'occasion d'aborder des périodes quelque peu oubliées de l'histoire de France. Enfin, la dernière salle est consacrée à la Grande Guerre.

En début de visite 5 salles introductives guident le visiteur à travers l'histoire du château, celle des armes à feu françaises et présentent l'évolution du costume militaire sur les deux derniers siècles.

Uniformes du second Empire





Shako d'officier
d'infanterie, Restauration



Chasseur à cheval de la Garde
Impériale, premier Empire



Affiche de recrutement, Ancien Régime



Épée à garde de bataille,
premier Empire

Musée de l'Empéri

Château de l'Empéri, montée du Puech - 13300 Salon-de-Provence

Tél. 04 90 44 72 80

Courriel : accueil.museemperi@salon-de-provence.org

Ouvert tous les jours sauf le mardi de 10h à 12h et de 14h à 18h.
(jours fériés, se renseigner)

Attention en raison de la durée de la visite (1h30), la billetterie ferme
à 11h15 et à 17h15.

Tarifs réduits et de groupe.
Visites guidées en groupes sur réservation.
Expositions temporaires.



Ateliers pédagogiques : Tél. 04 90 44 14 73

MAISON DE NOSTRADAMUS



Musée Nostradamus ou la maison d'un humaniste de la Renaissance

Ce musée municipal, créé en 1992, « Maison d'écrivain et de patrimoines littéraires » depuis 2006, prend sa place dans la maison que Michel de NOSTREDAME, dit NOSTRADAMUS (1503-1566), veuf d'un premier mariage, acheta en 1547 pour y fonder une nouvelle famille avec Anne Ponsard dont il eut 6 enfants.

C'est dans ce lieu qu'il paracheva tous ses ouvrages et qu'il finit ses jours quelque vingt ans plus tard, en 1566.

Après plus de cinq siècles, certains de ses ouvrages sont restés célèbres ; citons « Le Traité des Fardements et Confitures » (1552-1555), « Les Prophéties » (1555-1557...), « La Paraphrase de Galien » (1557) ainsi que des « Almanachs » publiés régulièrement durant une quinzaine d'années. Respectant la ligne de conduite selon laquelle, un homme sensé attend d'être au couchant de sa vie pour écrire, et se consacrant à la transmission du savoir, comme ce fut le cas pour les humanistes de la Renaissance, il alla jusqu'à se mettre en danger pour transmettre ce savoir.

Le musée installé dans ce lieu privilégié occupe une partie seulement de ce que fut sa maison et propose aux visiteurs, grâce à une visite audio-guidée de 45 minutes, de partir à la découverte de Nostradamus, médecin « astrophile » du XVI^{ème} siècle, esprit brillant, scientifique, philosophe, poète, visionnaire, côtoyant les plus grands de son époque : Rabelais, Catherine de Médicis (ci-dessous), Charles IX, Adam de Craponne...

Catherine de Médicis



Jardin des simples de Nostradamus

Les « Simples » sont des plantes médicinales, que l'on peut récolter dans les collines et utiliser "simplement". En 2003, la ville a réalisé un jardin des simples, au cœur du Château de l'Emperi, à l'occasion du 500^{ème} anniversaire de la naissance de Nostradamus car cet illustre médecin était renommé pour ses médicaments efficaces contre la peste.

Le jardin se compose de plantes qu'utilisa Nostradamus dans ses recettes, regroupées dans des plessis (branches de châtaigniers tressées) ; chaque carré créant un lien avec ses textes : carré des confitures, des fardements, des teinturiers... De temporaire qu'il était, ce jardin s'est transformé en "jardin d'histoire", prétexte à toutes sortes d'animations et accessible en entrée libre.

Des documents à son sujet sont à disposition au Musée Nostradamus, au pied du Château.

Centre nostradamus Centre de ressources pour l'étude et la transmission des savoirs XV^{ème}-XVI^{ème} siècles



À deux pas du Musée, dans l'Impasse de l'Ancienne Halle, ce centre de documentation et de recherche, créé en 2006, se veut un pôle scientifique complémentaire du pôle touristique qu'est le Musée. Il répond à la demande internationale d'un public de chercheurs, d'universitaires, d'étudiants, en quête de documents originaux, de sources attestées pour découvrir autour du personnage de Nostradamus, ce que fut "la transmission des savoirs" à l'époque de la Renaissance en Provence. Il accueille de très nombreux ateliers pédagogiques

(enfants, adultes), organise des journées de formation (enseignants, guides), des conférences, colloques, visites sur le terrain.

L'acquisition en 2006, à New-York, d'une très importante collection de documents originaux (grâce à des legs), et ses liens privilégiés avec la bibliothèque de Lyon ou la bibliothèque inter universitaire de médecine en font, aujourd'hui, un maillon incontournable de la chaîne du savoir, à l'image du maître des lieux.



Le Jardin des simples



Michel de Nostredame
(salle des mariages, Hôtel de ville)



Sphère armillaire



« Les chroniques de Provence »
de César de Nostredame (fils)

La Maison de Nostradamus Musée et Centre de Ressources

Rue Nostradamus - 13300 Salon-de-Provence

Tél. 04 90 56 64 31 - Fax 04 90 56 33 45

Courriel : m.nostradamus@salon-de-provence.org

Catalogue des collections sur le site de la ville

www.salon-de-provence.fr



Musée ouvert tous les jours du lundi au vendredi de 9h à 12h et de 14h à 18h (jours fériés, se renseigner). Samedi et dimanche de 14h à 18h.

Expositions temporaires. Audioguide en 5 langues. Visites guidées.

GRÉVIN DE LA PROVENCE



Musée Grévin, légendes de la Provence

Installé dans le centre ancien de la ville en 1992, près d'un bouquet de d'oliviers et de romarins, le Musée Grévin dédie sa prestigieuse enseigne à l'Histoire et aux légendes de la Provence, de l'antiquité à nos jours.

De l'invasion romaine à la Cour du Roi René, des travaux d'irrigation de l'ingénieur hydraulicien Adam de Craponne au maître de Maillane et du Félibrige, Frédéric Mistral, jusqu'au cinéma marseillais des années 1950, ce voyage dans le temps long de 27 siècles est accompagné du souffle du mistral et du chant des cigales, et parcouru d'un thème central et omniprésent : "la femme et l'eau", les deux sources de fécondité.

Femme de légende comme la princesse Gyptis, génitrice de la cité Phocéenne de Marseille, ou femme de cœur comme Sainte-Marthe dans l'épopée chrétienne, patronne de la cité de Tarascon, femme de pouvoir comme la reine Jeanne, diplomate et belliqueuse dans ses complots dynastiques...

S'ensuit une farandole de têtes couronnées, de religieux, de scientifiques, d'artistes, de guerriers et d'hommes politiques dans une visite audioguidée de 40 minutes.

Les Saintes Maries

En quarante après Jésus Christ, les juifs de Jérusalem abandonnent sur une barque sans rame, Marie-Jacobé, Marie-Salomé, Marthe et Marie-Madeleine en compagnie de Maximin, Lazare et Sidoine.

Ils finissent par dériver jusqu'en Camargue. De là, ils se séparent et évangélisent la Provence. Le bon Roi René enchâsse leurs reliques en 1458, et provoque ainsi une vague de pèlerinages encore vive de nos jours.



La cour d'Aix

C'est au XIII^{ème} siècle que se crée, à la cour d'Aix, l'avenir de la Provence telle que nous la connaissons aujourd'hui. En préférant Charles d'Anjou à Raymond de Toulouse, pour sa fille Béatrix, Béranger V, comte de Provence et de Forcalquier, tisse des liens dynastiques avec le royaume de France. Dans cet univers courtois, la civilisation occidentale chrétienne du Moyen Age atteint son apogée. Les règles de la chevalerie en sont le code d'honneur et de conduite.



Antoine Blaise Crousillat

Né en 1814, ce jeune Salonais linguiste passe sa jeunesse à étudier la nature, à s'occuper de ses ruches en moulant des bougies de cire dans l'entreprise familiale de la fontaine moussue. Plus tard, devenu poète reconnu et membre du Félibrige (mouvement de réhabilitation littéraire de la langue et des traditions provençales, instauré en 1854 au château de Fontségugne), il participe pendant plus de vingt ans à l'élaboration du dictionnaire orthographique et grammatical de la langue provençale, le trésor du Félibrige aux côtés de son ami Mistral.



Parmi le cercle
des poètes le
"Félibre de Luseno"
Antoine Blaise
Crousillat

Ateliers pédagogiques

Dans l'optique de la préservation des traditions provençales, le musée Grévin est un lieu d'apprentissage des techniques de création de la crèche. Des ateliers pédagogiques s'y déroulent d'octobre à décembre chaque mercredi après midi.

Expositions annuelles de crèches de petits, moyens et grands décors de décembre à février.



Gyptis et Protis en 600 avant J.C



Laure à Fontaine de Vaucluse en 1337



La reine Jeanne en 1348



A. de Craonne, l'eau à Salon en 1559

« Poudès vesita aqueste museon e escouta la meloudio de la lengo provençalo, lengo dóu brès de Frederi Mistral. La vilo de Seloun de Crau se fai ounour d'aculi au siéu lou Coungrès dóu Felibrige, o la Santo-Estello de 2009. »

Musée Grévin de la Provence

Place des Centuries - 13300 Salon-de-Provence

Tél. 04 90 56 36 30 • Fax : 04 90 45 32 11

courriel : m.grevin@salon-de-provence.org



Ouvert du lundi au vendredi de 9h à 12h
et de 14h à 18h. Samedi et dimanche de 14h à 18h.
Visites guidées en groupe sur réservation. Audioguides
en allemand, anglais, italien, espagnol et provençal
Expositions temporaires, conférences.



SALLE THÉODORE JOURDAN



Salle Théodore Jourdan

Collections du musée de Salon & de la Crau

Ouverte au public depuis mai 2009, la salle "Théodore Jourdan" est destinée à mettre en valeur l'œuvre peinte et dessinée du peintre Théodore Jourdan (Salon de Provence 1833-Marseille 1908). En 1908, Salon-de-Provence héritait de Théodore Jourdan un ensemble de 19 toiles de grand format, ainsi que de plusieurs dessins. L'ouverture d'un lieu consacré à l'œuvre du peintre salonais est donc un retour aux sources, en attendant l'achèvement du projet du nouveau Musée de Salon & de la Crau. Dans cette perspective, la salle "Théodore Jourdan" est une porte d'entrée vers l'esthétique des salons de peinture, en France dans la deuxième moitié du XIX^e siècle, tout autant que vers le monde pastoral de cette époque. Troupeaux et bergers en plaine de Crau, autour de l'étang de Berre, dans les collines marseillaises, dans les Alpilles ou le Luberon, tels sont les thèmes favoris de Théodore Jourdan.

Cette exposition permanente, essentiellement organisée avec le fonds des collections du Musée de Salon & de la Crau, a été enrichie par des dépôts de l'association de soutien du musée ainsi que de généreux particuliers.

La chevrière et son âne, 1904, huile sur toile, 146 x 196 cm





Berger et ses moutons dans la Crau d'Arles, 1894, huile sur toile, 146 x 196 cm



Paquebot débarquant ses moutons, Marseille, 1897, huile sur toile, 197 x 294 cm

Salle Théodore Jourdan

Collections du musée de Salon & de la Crau

Château de l'Empéri, montée du Puech, cour nord

13300 Salon-de-Provence

Tél. 04 90 44 72 80

courriel : accueil.museemperis@salon-de-provence.org

Ouverte tous les jours sauf le mardi de 10h à 12h et de 14h à 18h
(jours fériés, se renseigner).

Entrée libre.

Visites guidées en groupes sur réservation (français, anglais).

BOSS NOMINATIF VALABLE 7 JOURS CONSÉCUTIFS (pour les plus de 12 ans)

Gratuités et réductions pour en profiter davantage !



1 ENTRÉE
GRATUITE
au Musée
de l'Empire



1 ENTRÉE
GRATUITE
au Musée
Gavin
de la
Provence



1 ENTRÉE
GRATUITE
à la Maison
Nostradamus



1 ENTRÉE
GRATUITE
à la Piscine
Municipale



Et de nombreuses réductions :
loisirs, festivals, produits du terroir, soirées, souvenirs...

Renseignements

Office de Tourisme : 04 90 56 27 60
56, Cours Giron - 13300 SALON DE PROVENCE

www.visitsalondeprovence.com

Offert par certains hébergeurs

(pour les détenteurs de l'étiquette "Offre de Tourisme")

12€

10€

(en fonction de la prestation) sur présentation de l'étiquette "Offre de Tourisme" auprès de l'hôte. Il est réservé à l'hôte, sur présentation de l'étiquette "Offre de Tourisme".

Salon de Provence
VILLE SALON DE PROVENCE DE LA COCOTTE



Bouches-du-Rhône
LA PROVENCE

